

A
B
C
D
E
F
G
H
I
J
K
L
M
N
O
P
Q
R
S
T
U
V
W
X
Y
Z



P@LME
association

Association nationale
pour la qualité environnementale
et le développement durable
des territoires d'activités

P@LME

L'Abécédaire

PARCS D'ACTIVITÉS & DÉVELOPPEMENT DURABLE

L'EXPÉRIENCE
PARTAGÉE





Abécédaire

Parcs d'activités et développement durable...



Depuis plus de vingt ans, l'association PALME accompagne les acteurs des parcs d'activités dans le cadre de la transition économique et écologique des territoires, et promeut les espaces d'accueil d'entreprises exemplaires.

L'association est un espace coopératif d'échanges d'expériences. Les membres sont disséminés sur tout le territoire national (y compris aux Antilles) et le réseau s'est étendu à la Belgique (présence de toutes les intercommunalités de Wallonie), à la Suisse (Romandie), et au Canada (Québec).

La dimension internationale de l'association permet d'élargir nos champs d'expériences. C'est aussi une opportunité pour les entreprises de nos parcs de nouer des partenariats fructueux. D'une part, la recomposition des compétences en matière de zones d'activités économiques (loi NOTRe), d'autre part la crise sanitaire et économique de 2020, sont une opportunité de mener à bien la requalification et la gestion de vos territoires, dans le cadre de politiques environnementales volontaristes.

Cet abécédaire donne un aperçu intéressant de l'activité de l'association.



> **Christophe MACHARD**
Président de PALME

« Réseau, échange, partage, développement durable, convivialité, mutualisation, territoire, conseil, collaboratif, expérimentation, capitalisation, rencontres, audit, synergie, communauté, international... »¹ voilà quelques-uns des mots que les adhérents mettent en avant dès lors qu'il s'agit de définir l'association PALME.

Entre plaquette très institutionnelle, parfois un peu rigide et flyer souvent trop synthétique, nous avons fait le pari d'un abécédaire : un document interactif par ses QR codes, qui complèteront votre information par du texte et/ou de la vidéo.

Vingt-six lettres pour dire en vingt-six doubles-pages qui nous sommes, ce que nous faisons, qui sont nos membres, ce qu'ils font. Entre savoir-être et savoir-faire, l'association PALME se dévoile à vous sous son slogan « PALME l'expérience partagée » pour des territoires économiques durables et performants.

Découvrez l'association et, si ce n'est pas déjà fait, rejoignez-nous.

¹ Voir pages 38 et 39





2020 ! *Et vint la crise...*

Vers une vision renouvelée de nos territoires éco-logiques/nomiques !

La crise sanitaire de 2020 interroge notre modèle de développement et les choix historiques de notre société occidentale. Cette crise en cache probablement d'autres, économique, sociale, politique et peut-être plus profondément philosophique. Elle questionne aussi notre activité au sein de l'association PALME et la vôtre en tant qu'acteur – aménageur, gestionnaire, animateur – des territoires économiques au sens large, des parcs d'activités dans un sens plus restreint.

P@LME

PALME est née, il y a un quart de siècle, de cette volonté de promouvoir la transition écologique des territoires économiques en capitalisant sur le domaine de l'aménagement des parcs d'activités, en mettant l'accent sur la « gestion-animation de ces territoires » comme valeur ajoutée des dynamiques de développement économique.

Le « confinement » a été l'occasion pour PALME d'engager un travail en trois étapes dans une démarche participative au sein du réseau :

- ▶ Un questionnaire (avril-mai).
- ▶ Des entretiens téléphoniques (juin-juillet).
- ▶ Une journée conférence et ateliers créatifs (octobre).

Ce travail est restitué dans le dossier de notre Revue « Le monde qui vient ! » (2021). PALME consolide son positionnement pour franchir une nouvelle étape. Ici et là, des expériences pilotes ont été conduites, des opérations « vitrines » ont permis d'innover. Un mouvement s'est levé depuis quelques années, trop marginal encore, qui semble proposer une vision renouvelée de l'action à conduire sur nos territoires. Ce moment de notre histoire est une occasion unique d'interroger notre rapport au monde et le sens profond de nos (vos) actions, de nos (vos) projets, de notre (votre) travail afin d'engager réellement et fondamentalement, en la basant sur des valeurs plus humaine, cette mutation sociétale.

Partager nos connaissances, en élaborer de nouvelles collectivement, c'est tout le sens de l'association PALME... soyez partie prenante de ce laboratoire !



> **Joël MONTI**
Directeur de PALME



A dhérents



Communauté urbaine de Dunkerque - Dunkerque (59) • Communauté d'agglomération du Douaisis - Douai (59) • Syndicat mixte du parc des industries Artois-Flandres - Douvrin (62) • Communauté d'agglomération Béthune-Bruyat, Artois Lys Romane - Béthune (62) • Société d'économie mixte et d'aménagement de Guadeloupe - Les Abymes (97) • Sicoval - Communauté d'agglomération sud-est toulousain - Labège (31) • Colorado Architecture et Environnement - Paris (75) • Groupe Auddicé - Roost-Warendin (59) • Roissy Entreprises - Roissy-en-France (95) • Communauté de communes Entre Dore et Allier - Lezoux (63) • Syndicat mixte du parc industriel de la plaine de l'Ain - Saint Vulbas (01) • Communauté d'agglomération du Grand Guéret - Guéret (23) • Région Bourgogne Franche-Comté - Dijon (21) • Région Bretagne - Rennes (35) • Troyes Champagne Métropole - Troyes (10) • Ports de Paris - Paris (75) • Communauté de communes des Villes Sœurs - Eu (76) • Groupe Barjane, investisseur, aménageur, développeur de parcs industriels, logistiques et commerciaux - Chateaufeu Le Rouge (13) • Syndicat mixte de réalisation Lyon Beaujolais Rhône Technoparc - Belleville (69) • GIE Sonadev - Saint-Nazaire (44) • Communauté de communes du Sud Territoire - Delle (90) • Communauté d'agglomération de Marne et Gondoire - Marne-la-Vallée (77) • Novéos gestion - Le Plessis Robinson (92) • Communauté de Communes Touraine Vallée de l'Indre - Sorigny (37) • Communauté d'agglomération de l'Auxerrois - Auxerre (89) • Métropole européenne de Lille - Lille (59) • INSPIRA - Espace industriel responsable et multimodal - Salaise-sur-Sanne (38) • Corporation d'initiative industrielle de Victoriaville - Victoriaville (QC) • Innoparc Albatros - Ville de Saint-Eustache (QC) • Ville de Contrecoeur - Contrecoeur (QC) • Ville de Magog - Magog (QC) • Ville de Montréal, service du développement économique - Montréal (QC) • Association des DG de municipalités du Québec - Québec régionales de comté du Québec - Coaticook (QC) développement économique du Québec - Montréal (Québec) (QC) • Chambre de de France (97) • PHD division développement Wallonie, direction générale de l'économie, de Bureau économique de la province de Namur - Wallon (B) • IDEA - Intercommunale de du Cœur du Hainaut (B) • IDETA - Agence de Intercommunale pour le développement Luxembourg (B) • IEG - Intercommunale d'étude pour la gestion et la réalisation d'études - Agence de développement pour la province de Liège - Liège (B) • SOWAER - Société Wallonne des Aéroports - Namur (B) • UWE - Union Wallonne des entreprises - Louvain-la-Neuve (B) • SOFINPRO - Filiale du groupe NivellInvest - Nivelles (B) • Éco-conseil Méditerranée - Aubagne (13) • ASL La Providence - Les Abymes (97) • Chambre de commerce et d'industrie du Var - Toulon (83) • MDE convergence entrepreneurs - Aulnay-sous-Bois (93) • Fédération des zones d'activités économiques de Martinique - Fort-de-France (97) • AITIA Conseil - Paris (75) • Communauté d'agglomération Cap Excellence - Pointe-à-Pitre - Guadeloupe (97) • Engie - Paris La Défense (92) • Nîmes Métropole - Nîmes (30) • Communauté d'agglomération espace sud Martinique - Sainte-Luce (97) • Valence Romans Agglo - Valence (26) • Communauté d'agglomération Maubeuge - Val de Sambre - Maubeuge (59) • Association Ecoparc - Neuchâtel (CH) • Ville de Delémont - Delémont (CH) • Fondation pour les terrains industriels de Genève - Genève (CH) • Communauté d'agglomération Roissy pays de France - Roissy-en-France (95) • Ville du Locle - Le Locle (CH) • Société d'équipement du Poitou - Poitiers (86) • Commune de Moussy-le-Neuf - Moussy-le-Neuf (77) • Siamesebox LLC - New York City (USA) • Ville de Paris (XV^e) - Paris (75) • Communauté de communes des Hauts Tolosans - Grenade-sur-Garonne (31) • AFNOR Développement - La plaine Saint-Denis (93) • Agence de développement économique de la région Occitanie - Toulouse (31) • Ville de Saint-Imier - Saint-Imier (CH) • Innovation et développement économique Trois-Rivières - Trois-Rivières (QC) • Mieux entreprendre 93 - Aulnay-sous-Bois (93) • Fonds immobilier de solidarité FTQ - Montréal (QC) • Ville d'Amos - Amos (QC).



> **Maxime LEGRAND**
 Personnalité Qualifiée
 Fondateur de PALME



> **Nathalie COUSIN**
 Région Bretagne
 Bretagne QualiParc
 et économie circulaire

www.bretagne.bzh



PALME remercie ses plus fidèles adhérents !

Vingt ans de présence et d'engagement associatif pour un développement qualitatif des territoires et des bâtiments d'activités.

> **Frédéric PIERROT**
 Colorado
 Architecture & Environnement
 Fondateur

www.colorado-architecture.fr



Biodiversité



La SNB déploiement d'une expérience

La SNB (Stratégie Nationale pour le Biodiversité) est la concrétisation de l'engagement français au titre de la convention sur la diversité biologique.

Après une première phase 2004-2010 basée sur des plans d'actions sectoriels, la SNB 2011-2020 vise un engagement plus important des acteurs dans tous les secteurs d'activité, à toutes les échelles territoriales, en métropole et outre-mer.

Il s'agit d'atteindre les vingt objectifs fixés pour préserver, restaurer, renforcer, valoriser la biodiversité et en assurer un usage durable et équitable.



La ZAC du Chevalement, un atout pour la préservation de la biodiversité



Auddicé, de par ses actions en faveur de la biodiversité menées depuis des années, a obtenu le label Refuge LPO pour sa qualité et sa richesse écologique. L'ASLUPC engage l'ensemble des entreprises du parc.

L'association PALME, fidèle à son action de dissémination, diffuse l'expérience auprès des membres de son réseau national et francophone.

La ZAC du Chevalement au sein de la communauté d'agglomération du Douaisis (adhérente de PALME) a été créée en 2007 sur une ancienne friche minière. Auddicé est la première entreprise à s'y être installée.

Cette zone d'activités se révèle être un véritable cœur de nature. De nombreux espaces naturels sont présents autour de la ZAC du Chevalement et offrent la possibilité aux entreprises de réaliser des aménagements pour accueillir des espèces rares et menacées.

Auddicé réalise des suivis à l'échelle de sa parcelle et les étend à l'ensemble des entreprises actuelles et futures de la zone d'activités dans le cadre de la labellisation SNB assurant la dissémination du projet à une large échelle.



Le porteur de projet

Le Groupe Auddicé, (adhérent de PALME) s'est associé à l'ASLUPC (Association Syndicale Libre des Usagers du Parc du Chevalement) en tant que porteur du projet : « Comment intégrer la biodiversité dans une ZAC en activité ? » reconnu au titre de la SNB par le Ministère en charge de l'environnement.

Les partenaires

- ▶ Les usagers du parc du Chevalement.
- ▶ La Communauté d'agglomération du Douaisis.
- ▶ L'association PALME.

La démarche de préservation de la biodiversité :

- ▶ Sensibilisation des entreprises de la ZAC du Chevalement où sont implantés les bureaux en proposant des guides d'actions.
- ▶ Réalisation d'un diagnostic écologique pour les entreprises volontaires.
- ▶ Réalisation d'un plan d'aménagement écopaysager présentant les actions et les aménagements à mettre en place.
- ▶ Coordination des travaux en faveur de la biodiversité : plantation de haies, création de mares....

D'autres actions de communication sont également proposées aux entreprises qui désirent participer au projet :

- ▶ Mettre en œuvre des animations présentant la richesse de la ZAC du Chevalement et les atouts qu'elle offre pour la nature.
- ▶ Conseiller les entreprises dans leurs activités afin d'agir pour le développement durable.
- ▶ Organiser des événements et des réunions afin de pérenniser les actions.

Témoignage

Le mot de **Louis-Philippe BLERVACQUE**, président du groupe Auddicé



www.auddice.com

« Notre démarche RSE (Responsabilité Sociétale des Entreprises)¹ nous a conduit à bâtir notre siège sur une friche minière requalifiée et à y concevoir des aménagements démonstratifs de valorisation des eaux pluviales et de la biodiversité assortis d'un circuit pédagogique. Avec l'ASLUPC, nous étendons cette initiative à l'ensemble de la ZAC avec l'ambition d'essaimer la démarche. »

¹ La responsabilité sociétale des entreprises ou des organisations (RSE/RSO) est une démarche visant à intégrer les enjeux du développement durable, à moyen et long terme, dans la vision et la stratégie d'une organisation. Il s'agit d'une démarche volontaire de la part des organisations.

C

lub des auditeurs



> **Sophie LAPERROUSAZ**

Responsable développement durable et communication
Barjane
Vice-présidente de PALME



De plus en plus de gestionnaires et d'aménageurs de parcs d'activités vont vers la certification et rejoignent le *club des auditeurs* de PALME.

La certification doit être perçue comme une méthode de travail permettant de structurer les projets de requalification et d'animation des parcs d'activités en aidant à mobiliser les différents acteurs du territoire : collectivités, entreprises, aménageurs, salariés. Elle leur donne un objectif commun à poursuivre.

La certification offre également une reconnaissance externe des efforts entrepris, un argument différenciant.

Le *club des auditeurs* est le service le plus ancien et le plus structuré de l'association. Les adhérents certifiés ISO 14001/accrédités EMAS ou en cours de certification, bénéficient de services directement utiles pour leur système de management environnemental : Veille réglementaire, formation, séminaire annuel.

Mais surtout, la participation au *club des auditeurs* de PALME permet aux adhérents de bénéficier d'un audit interne annuel sur un principe de réciprocité et de participer aux travaux de l'association tournant autour du sujet.



	Aurélie BOIS-MACHERY Éco-conseil Méditerranée		David DUPONT Communauté d'agglomération du Grand Guéret		Sophie LAPERROUSAZ Groupe Barjane
	Pierre-Adrien BREUIL Syndicat mixte INSPIRA		Beatriz BARBERO AITIA Conseil		Gérald NEGRAUD Société d'économie mixte et d'aménagement de Guadeloupe
	Andy COGET Syndicat mixte du parc des industries Artois-Flandres		Joël MONTI Association PALME		Nolwenn DARIDOR Valence Romans Agglo
	Guillaume COMBE Syndicat mixte Lybertec		Gwénola QUENTIN Communauté d'agglomération du Douaisis		Émilie PERRAMOND Sicoval - Communauté d'agglomération sud- est toulousain
	Audrey AYRINHAC Syndicat mixte du parc industriel de la plaine de l'Ain		Arnaud LECOURIEUX Syndicat mixte du parc des industries Artois-Flandres		Chékib BEN SMIDA Communauté d'agglomération du Douaisis
	Marielle CURTELIN Société d'équipement du Poitou		Isabelle MAILLOTTE NAVARRO Personnalité qualifiée		Hasna BERKIA-GUEZ Groupe Barjane
	Céline RASSE Bureau économique de la province de Namur		Daniel OSWALD Personnalité qualifiée		Sylvain OUELLETTE Ville de Montréal

Développement durable

PALME : haute qualité environnementale



Parc industriel de la plaine de l'Ain

Avant-gardiste, le PIPA (Parc Industriel de la Plaine de l'Ain) est le premier parc industriel européen dont le gestionnaire a obtenu la certification ISO 14001, l'enregistrement EMAS (Eco Management Audit Scheme) au tournant des années 2000 et le label LUCIE aligné sur la norme ISO 26000, pour son engagement dans une politique RSE (Responsabilité Sociétale des Entreprises) depuis 2012.

La démarche d'amélioration continue inhérente à ces reconnaissances est un atout absolu pour convaincre les industriels de s'y implanter, pour mobiliser les talents des collaborateurs, pour favoriser l'acceptation des usines par les riverains, pour faire porter par les élus locaux les enjeux du développement.



> Hugues De BEAUPUY

Directeur général
Parc industriel de la plaine de l'Ain

www.plainedelain.fr

Mieux Entreprendre 93 & Siamesebox Consulting

Favoriser les échanges et les synergies entre les entreprises est un levier de création de valeur et d'attractivité des territoires d'activités économiques. C'est aussi un facteur de dynamisation du lien social, et souvent un prérequis pour engager des actions visant la performance environnementale... mais c'est un "art" difficile !

Le réseau ME93 (Mieux Entreprendre 93) relève ce challenge avec succès. Il rassemble deux cent cinquante entrepreneurs franciliens de tous secteurs et territoires d'activités, qui s'engagent pour la réussite, le partage de savoir-faire, l'échange d'opportunités au service de la croissance, de la pérennité des entreprises, et de leurs projets de développement. Engagé, le ME93 promeut l'esprit d'entreprendre, et les valeurs d'inclusion et de citoyenneté. Il contribue à dynamiser l'entrepreneuriat sur les territoires, et à en



> Stéphanie MONJOIN

Déléguée générale
Mieux Entreprendre 93

www.me93.fr



> Sébastien AUBRY

Consultant
Siamesebox Consulting

www.siamesebox.com



faire une chance de renouveau social, économique et territorial au sein du Grand Paris et plus particulièrement de la Seine-Saint-Denis.

En 2019, le ME93 s'est associé à Siamesebox Consulting pour accélérer son développement. En dix-huit mois, la définition et mise en œuvre d'une nouvelle stratégie a permis le déploiement d'offres innovantes – telles qu'un mentorat pour entrepreneurs, plateforme RH – la consolidation du modèle économique du ME93 et, in fine, une augmentation de cinquante pour cent du nombre de membres.

En adhérent à l'association Palme, le ME93 s'est engagé à partager les recettes de son succès avec les opérateurs et gestionnaires qui souhaitent développer les échanges et les synergies entre les entreprises sur des territoires d'activités.

Métropole européenne de Lille

L'économie et l'emploi sont au cœur du projet politique de la MEL (Métropole Européenne de Lille). Notre objectif est d'améliorer la compétitivité de nos entreprises au bénéfice du développement de notre économie et de l'emploi des métropolitains.

Notre métropole compte plus de cent soixante-dix parcs d'activités sur son territoire et nombre d'entre eux ont été développés dans les années 1970. Si nous voulons que notre territoire demeure une terre de business, il faut que nos entreprises aient envie de s'y développer et qu'il continue à en attirer de nouvelles.

C'est pour cette raison que nous avons souhaité initier une nouvelle politique en faveur de ces quartiers économiques. La redynamisation durable des parcs d'activités part d'un constat simple : nos parcs d'activités sont anciens et l'action de la collectivité doit désormais se concentrer à enrayer ce vieillissement. C'est donc pourquoi la MEL a décidé de s'engager pour donner une nouvelle attractivité et une nouvelle image à ces parcs au bénéfice des entreprises et de ses usagers.



La métropole européenne de Lille initie pour cela un processus véritablement participatif, associant l'ensemble des acteurs des parcs – entreprises, propriétaires, salariés, associations des parcs, communes...

Les investissements de la MEL sur ces parcs veilleront à répondre aux besoins et attentes de leurs utilisateurs pour générer un effet de levier vertueux impliquant l'ensemble de ces acteurs au bénéfice de la transformation et de la valorisation de nos parcs d'activités.



> Matthieu CORBILLON

Conseiller métropolitain délégué
Parcs d'activités et immobilier d'entreprise
Urbanisme commercial
Métropole européenne de Lille

www.lillemetropole.fr



AFNOR

Engagée de longue date dans le développement durable, l'association AFNOR et ses filiales constituent un groupe international au service de l'intérêt général et du développement économique. Le groupe conçoit des solutions fondées sur les normes volontaires, sources de progrès et de confiance depuis 1926, et accompagne les organisations et les personnes à travers de quatre métiers : normalisation, édition, formation et certification.

L'outil le plus connu et répandu au sein du réseau PALME est l'ISO 14001, reconnu internationalement comme pilier environnemental du développement durable. Comme toutes les normes volontaires, le document est régulièrement révisé pour répondre aux nouveaux enjeux et besoins des acteurs économiques. Il fournit un mode opératoire et un cadre pour intégrer les préoccupations environnementales dans les activités d'un organisme et en rendre compte auprès de ses parties prenantes.

Ce document s'utilise comme une colonne vertébrale et s'articule aisément avec d'autres outils permettant d'adresser l'ensemble des enjeux d'actualité que peuvent rencontrer les parcs d'activités, les collectivités et leurs parties prenantes : RSE, aménagement durable, changement climatique, gestion de la biodiversité, économie circulaire...

Les outils proposés par le groupe AFNOR permettent d'adresser ces enjeux de façon opérationnelle, de s'autoévaluer ou de bénéficier de diagnostics permettant de progresser et de démontrer ses engagements.



> Anne BENADY

Responsable environnement-économie circulaire
Groupe AFNOR

www.afnor.org

Bureau Économique de la Province de Namur

Ecolys®, un parc laboratoire d'initiatives durables en Province de Namur

Ecolys® s'étend sur quarante-cinq hectares, à cinq kilomètres au nord de la capitale wallonne. Il est dédié au développement durable et, en particulier à l'écoconstruction, secteur en plein essor sur le territoire namurois.

Le site, son aménagement et sa gestion sont certifiés ISO 14001. Avec un bassin d'orage favorisant la biodiversité, des sentiers cyclables, une ligne de bus express reliant le site à la gare de Namur, Ecolys® affirme sa dimension environnementale. L'agence de développement n'est pas la seule à porter cette dynamique : les entreprises qui s'y implantent font elles aussi le choix du développement durable.



Aujourd'hui, le cluster éco-construction y installe son siège, dans un bâtiment modèle en paille. Cet automne, des aménagements verts ont donné le jour à un verger qui s'inscrit dans un projet visant à encourager les circuits-courts. Ecolys disposera prochainement d'une borne de chargement pour les véhicules électriques. Enfin, une nouvelle pépinière d'entreprises accueillera prochainement de jeunes PME qui s'inscriront, elles aussi, dans la dynamique durable de ce parc.



> Renaud DEGUELDRE

Directeur Général du BEP
Bureau économique de la province de Namur

www.bep-entreprises.be

Union wallonne des entreprises Cellule parcs d'activité durables



L'UWE (Union Wallonne des Entreprises) représente l'intérêt des employeurs en Wallonie pour permettre la création et le développement d'entreprises compétitives et durables. Elle travaille également à leur sensibilisation au travers de différentes cellules thématiques : la recherche, la mobilité, l'environnement, l'insertion professionnelle et le développement durable. C'est notamment via la cellule parcs d'activité durables, créée en 2011, que l'UWE promeut la durabilité dans les parcs d'activité économique wallons. Cette Cellule propose des services à destination des associations d'entreprises situées dans les deux cent quatre-vingt parcs d'activité économique wallons. Parmi les services proposés, la mise en réseau des associations d'entreprises via des rencontres inter-associations d'entreprises est l'une de ses actions-phares. Ces réunions ont pour objectif de permettre aux associations de se rencontrer, d'échanger des bonnes pratiques, de partager des expériences, de favoriser la création de synergies et d'initier des projets collectifs à l'échelle de leur parc d'activités.



En tant que SDG Voice 2020, l'UWE sensibilise également les entreprises aux dix-sept objectifs de développement durable de l'ONU.



> Laetitia MONTANTE

Conseillère à la cellule parcs d'activité durables de l'UWE

www.cpad.be

Chambre de commerce et d'industrie du Var

Soucieuse du développement économique efficient et vertueux des zones d'activités, la CCIV (Chambre de Commerce et d'Industrie du Var) déploie depuis près de dix ans un accompagnement sur mesure auprès des zones d'activités et d'associations de chefs d'entreprise, véritables moteurs territoriaux. A titre d'exemple, la CCIV a déployé un programme s'inscrivant dans une démarche de développement durable avec à la clé une certification environnementale ISO 14001 par étapes. Cet accompagnement vise à répondre aux attentes des acteurs économiques que sont ces associations, en quête de structuration, rayonnement et reconnaissance par les collectivités et partenaires. Il s'inscrit dans une démarche globale d'animation et de sensibilisation des entreprises en ZAE afin de leur apporter une information et un soutien quotidien dans un contexte où développement économique doit rimer avec durabilité. La CCIV est adhérente du réseau PALME depuis 2015 et travaille en étroite collaboration avec les équipes du club des auditeurs.



1^{er} ACCÉLÉRATEUR DES ENTREPRISES



L'une des associations, La Crau Pôle, a pu bénéficier d'un audit blanc dans sa démarche de management environnemental grâce au réseau, facilitant l'obtention de la certification. Une réussite partagée !



> Philippe DONAT

Élu référent animation ZAE
CCI du Var

www.var.cci.fr



ENGIE

ENGIE est un groupe mondial de référence dans l'énergie bas carbone et les services. Pour répondre à l'urgence climatique, notre ambition est de devenir le leader mondial de la transition zéro carbone « as a service » pour nos clients, notamment les entreprises et les collectivités territoriales.

Nous nous appuyons sur nos métiers clés – énergies renouvelables, gaz, services – pour proposer des solutions compétitives et sur-mesure.

Dans ce cadre nous sommes particulièrement attentifs au développement de zones d'activités et industrielles de grande qualité environnementale. Mobilité durable, solaire en toiture ou ombrière, biogaz avec les agriculteurs voisins... Les solutions existent !



> Erwan COTARD

Directeur projets transverses
ENGIE

www.engie.com

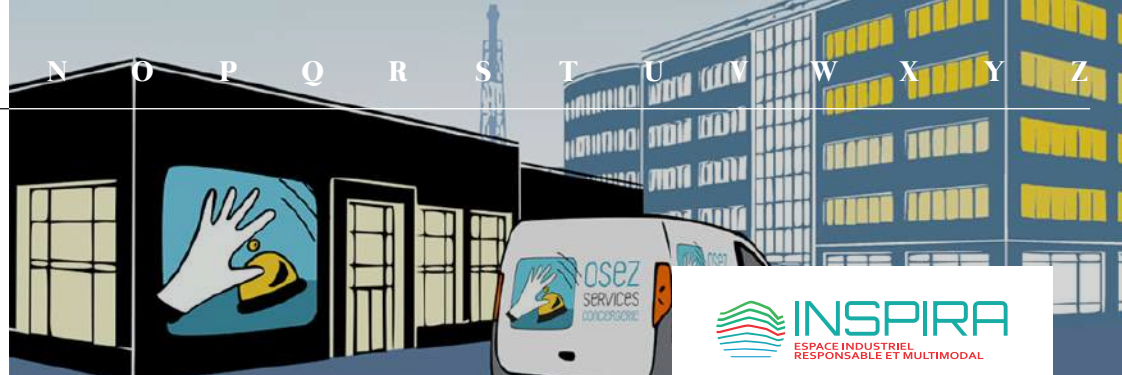
IDEA (Intercommunale de Développement Économique et d'Aménagement du Cœur du Hainaut)



> Caroline DECAMPS

Directrice générale
IDEA - intercommunale de développement économique et d'aménagement du cœur du Hainaut

www.idea.be



INSPIRA conciergerie OSEZ SERVICES

OSEZ GROUPE, spécialiste du développement de l'emploi durable en Isère Rhodanienne a ouvert une conciergerie d'entreprises : OSEZ SERVICES. Elle prend en charge une partie des tâches quotidiennes en proposant des services clés en main aux entreprises et aux salariés.

Les entreprises d'INSPIRA – espace industriel responsable et multimodal – et le syndicat mixte font régulièrement appel aux services de la conciergerie pour le portage de plateaux-repas, le nettoyage écoresponsable des véhicules, les petits travaux de maintenance ou encore le ramassage de déchets sur les abords de voiries.

Conventionnée « entreprise d'insertion » par la DIRECCTE, OSEZ SERVICES appuie ses convictions sur l'économie sociale basée sur la proximité, la solidarité, l'environnement et l'économie en circuit-court et choisit de travailler en partenariat avec les commerces de proximité du territoire.

Cette démarche volontariste de reconquête commerciale est notamment rendue possible par l'engagement d'acteurs publics et privés.



> Vincent DAÖN

Directeur
Syndicat mixte INSPIRA

www.espace-inspira.fr



AITIA CONSEIL

**Démarche PALME,
Démarche de qualité
Développement durable.**

Les multiples enjeux – environnementaux, économiques et sociétaux – associés à l'aménagement d'un espace d'activités prennent forme à travers les attentes et besoins des acteurs d'un territoire. Des femmes et des hommes se réunissent autour d'un projet avec un objectif commun : réussir un aménagement qualitatif. Mais la qualité est une notion relative, fondée sur les différentes visions de chaque acteur.

Définir la notion de qualité d'un projet d'aménagement, ses ambitions environnementales, économiques et sociétales, repose donc sur la concertation.

Les rencontres, le temps de partage individuel et collectif entre parties prenantes, sont autant d'occasions de s'accorder sur la définition des ambitions en matière de développement durable.

La démarche PALME s'inscrit dans cette stratégie d'élaboration qualitative d'espaces d'accueil d'entreprises respectueuses de l'environnement. Elle s'inscrit plus globalement dans une logique de développement durable.



> Beatriz BARBERO

Consultante développement durable
AITIA Conseil



Lybertec

Le syndicat mixte Lybertec met en œuvre un cahier de prescriptions, annexé systématiquement aux actes de cession des terrains. Il prévoit des règles :

- ▶ urbanistiques
- ▶ architecturales : hauteur des bâtiments, couleurs, matériaux et aspects des façades, toitures, type de clôtures, etc.
- ▶ paysagères : type et essences de plantation, densité, perméabilité des sols, etc.
- ▶ environnementales : cahier des charges lumières ; démarche innovante de gestion des eaux pluviales : noues paysagères de transit, bassins végétaux non bétonnés de régulation et de rétention inscrits au cœur d'un vaste corridor écologique pâturé de 35 hectares au centre du parc d'activités ; une source d'énergies renouvelables par implantation privée – avec l'installation en

toiture de la plus grande centrale photovoltaïque sur bâtiment en région Auvergne-Rhône-Alpes sur le bâtiment d'ACTION : vingt mille mètres carrés de panneaux solaires.

Il s'impose aussi aux espaces publics : entretien différencié des espaces verts, conservation des arbres remarquables, haies bocagères existantes et zones humides, éclairages LED avec extinction en pleine nuit, recréation de haies, réalisation de cheminements modes actifs, navette, etc.

Lybertec est certifiée ISO 14001 depuis 2011.



> Malik HECHAICHI

Président
Syndicat mixte Lybertec

www.lybertec.com



Région Bretagne, économie circulaire

La région Bretagne s'est engagée dans le déploiement de l'économie circulaire avec un objectif « Zéro déchet à horizon 2040 », offrant une opportunité ambitieuse d'innover dans la frugalité, de questionner les ressources disponibles localement, de générer de nouvelles filières pour contribuer à relocaliser la production. C'est un changement de conscience majeur qui nous invite à mettre en place une économie inspirée des principes de fonctionnement du vivant. La région Bretagne encourage les initiatives innovantes (programme EC+) pour favoriser des modèles économiques plus coopératifs et efficaces. Il est nécessaire d'activer les leviers de transformation suivants :

- ▶ Intégrer pleinement qu'une contrainte peut révéler une opportunité.
- ▶ Susciter l'innovation en associant de nouvelles disciplines – designers, sociologues, artistes, etc – dans les équipes projet.
- ▶ Faire appel aux pratiques de facilitation en intelligence collective pour aider la coopération.

- ▶ Concrétiser le potentiel de synergies en nouveaux contrats de partenariats.
- ▶ Mettre en lien les initiatives pour accroître la résilience du territoire.

Dirigeant-e-s d'entreprise et élu-e-s engagent les projets de transition.



> Nathalie COUSIN

Chargée de prospective et d'innovation en économie circulaire
Région Bretagne

www.bretagne.bzh



Parc des industries Artois-Flandres

Requalification du foncier industriel de Française de Mécanique

Le SIZIAF, syndicat mixte du parc des industries Artois-Flandres, a engagé la requalification du foncier industriel libéré par PSA site de Douvrin au cœur de son parc.

L'ex-site Française de Mécanique a été le premier site industriel à s'installer sur une emprise initiale de cent quarante hectares pour la fabrication de moteurs thermiques. Le site a engagé en 2014 un processus de compactage visant à optimiser sa compétitivité et se traduisant notamment par une réduction conséquente de son emprise foncière : quatre-vingt dix hectares sont ainsi libérés. Le SIZIAF s'est immédiatement emparé du sujet pour éviter l'installation d'une friche industrielle de grande ampleur en plein cœur du parc des industries.

Un partenariat est ainsi noué avec l'EPF NPDC dans le cadre d'une convention d'intervention conclue avec l'agglomération de Béthune Bruay pour la maîtrise foncière des terrains en vue de leur requalification par le SIZIAF. L'opération de compactage du site PSA se fait de manière progressive et trois grands secteurs d'intervention sont définis avec l'EPF. L'acquisition des terrains Sud lorsque PSA à fait connaître la possibilité d'accueillir sur ce foncier le projet européen de Gigafactory dédié à la production de batteries pour les véhicules électriques.

Ce projet pharaonique avec plus de deux milliards d'investissements et jusqu'à deux mille cinq cents emplois à terme est une opportunité exceptionnelle pour le territoire de l'ex-bassin minier et l'ensemble de ses acteurs – région Hauts-de-France,



département du Pas-de-Calais, pôle métropolitain de l'Artois, agglomérations et SIZIAF – se sont engagés pour soutenir l'arrivée de l'usine de batteries sur ce territoire en reconversion dans les meilleures conditions possibles.

Le projet du SIZIAF de requalification du foncier libéré par PSA prend alors une tout autre ampleur et aura pour objectif premier d'accueillir l'usine de batteries dans un cadre industriel vitrine de l'industrie du futur et de la stratégie régionale de troisième révolution industrielle. La politique environnementale du SIZIAF, certifiée ISO 14001 depuis plus de quinze ans, peut ainsi s'exprimer pleinement dans la définition des objectifs de cette requalification : protection de l'environnement, économie circulaire, développement de la biodiversité, continuités écologiques, mobilité douce, intégration paysagère et architecturale, gestion alternative des eaux pluviales, énergies renouvelables et bien d'autres, seront au cœur de la conception des aménagements publics.

Le SIZIAF a confié la maîtrise d'œuvre de cette requalification à un groupement piloté par EGIS Ville & Transport et incluant l'atelier KVDS et AUD-DICE Environnement. Cette mission sur huit ans débute par l'emprise du secteur Ouest et positionnera également l'innovation au cœur de la méthodologie et des choix, s'appuyant notamment sur la modélisation numérique de l'ensemble des aménagements avec le BIM Infrastructure pour optimiser la réalisation et la future gestion des nouveaux espaces créés.

Chiffres clés :

- ▶ 90 ha de foncier industriel à requalifier
- ▶ 11 m€ d'investissement public
- ▶ 1 500 emplois préservés sur le site PSA
- ▶ Projet batteries : 2,2 Md d'investissement, 35 ha d'emprise foncière, 2500 emplois à terme. 120 m€ de subventions territoriales.



> Johanne VITSE

Directrice générale
Parc des industries Artois-Flandres

www.parcdesindustries.com

Éditions



L'édition comme lieu d'expression

Dans le domaine de l'aménagement, de la gestion et de l'animation des territoires d'activités économiques durables, les réalisations sont très nombreuses, les expériences multiples.

P@LME Éditions se donne comme mission de « capitaliser » sur des retours d'expériences, sur des thématiques spécifiques – biodiversité, mobilité, énergie, club d'entreprises, etc. – et sur des réflexions de fond originales.

P@LME Éditions est une activité de l'association nationale PALME, soutenue par un comité éditorial et de lecture, dont les membres sont des professionnels, issus du monde de l'économie, de l'aménagement et de la gestion animation des territoires économiques durables.

P@LME Éditions poursuit deux objectifs :

- ▶ La publication d'ouvrages répartis dans plusieurs collections.
- ▶ La publication d'une revue annuelle.

P@LME Éditions à une vocation francophone.

La ligne éditoriale

- ▶ Les sujets liés à l'aménagement, la gestion, l'animation des parcs d'activités économique, plus globalement des territoires économiques au sens large, avec la question du développement durable comme fil rouge.
- ▶ L'approche est multidisciplinaire sans que les items suivants soient exhaustifs.



Comité éditorial & lecture



> **Henry DUCHÉMIN** (FR)



> **Renaud DEGUELDRE** (BE)



> **Olivier FRÉROT** (FR)



> **Marie-Andrée ROY** (CA)



> **Jean-Jacques DUCHÊNE** (FR)



> **Leila PAMINGLE** (CH)



> **Joël MONTI** (FR)



Rendez-vous rubrique PALME Éditions sur www.palme-asso.eu

NOTRE PREMIER OUVRAGE

COLLECTION « AUTEUR »

destiné aux développeurs de
parcs d'activités économiques



DISPONIBLE
en version brochée et ebook
sur notre site Internet

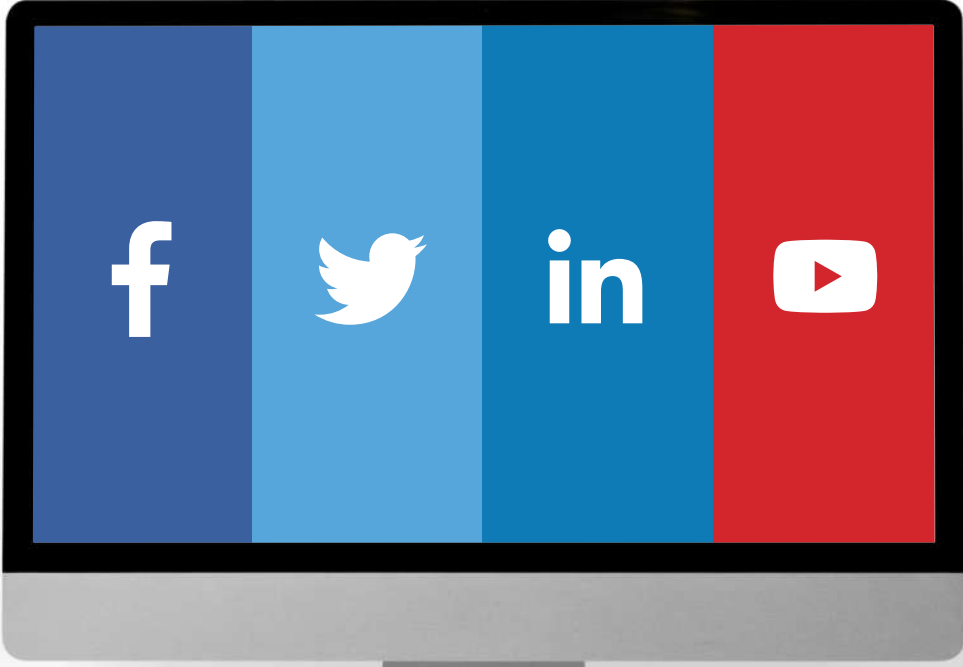
F

acebook

PALME : réseaux sociaux

facebook.com/AssociationPalme

twitter.com/PALMEAsso



linkedin.com/company/association-palme

youtube.com/AssociationPalme



Guide

PALME : une démarche méthodologique



La démarche PALME : une réponse méthodologique à la transition énergétique et écologique des territoires d'activités, ou comment requalifier, gérer et animer les parcs d'activités au sein des EPCI.

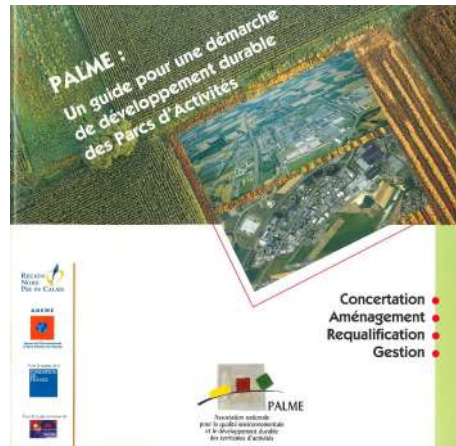
PALME, (Parc d'Activités Labellisé Maîtrise de l'Environnement) est une démarche appliquée à un territoire d'activités qui rassemble des considérations économiques, sociales et environnementales comme facteurs de développement durable.

En matière d'aménagement, la démarche PALME intègre des préoccupations d'ordre paysager, mais aussi de cohérence urbaine, de maîtrise de la circulation des personnes et des marchandises, de maîtrise des impacts sur l'environnement, de préservation de la santé humaine, et de gestion des territoires.

La démarche PALME engagée sur un territoire d'activités nécessite une recherche de cohérence avec les besoins du territoire concerné et la mise en œuvre d'un processus de concertation entre tous les acteurs concernés. La concertation entre les différents acteurs du territoire et l'analyse multicritères de la démarche PALME aboutit à la signature d'une charte.

La mise en œuvre de la charte est définie par un plan d'actions.

Le cas échéant, la démarche PALME facilite la mise en œuvre d'un SME (Système de Management Environnemental) pouvant conduire à la certification du gestionnaire du territoire (norme ISO 14001).



- Concertation ●
- Aménagement ●
- Requalification ●
- Gestion ●

La démarche PALME du **Parc d'Activités Entre Dore et Allier**

Le parc d'activités intercommunal d'intérêt régional s'étend sur cinquante-trois hectares répartis sur deux communes Lezoux et Orléat (Puy-de-Dôme). Le parc accueille des activités industrielles, artisanales et tertiaires au cœur d'un très bel espace paysager. Huit entreprises sont déjà installées et cinq cents personnes viennent travailler au quotidien.

PALME, la référence environnementale

La démarche environnementale PALME est le fil conducteur de l'aménagement du parc d'activités, des travaux de viabilisation des terrains à la commercialisation des terrains en cours. La démarche repose sur une qualité architecturale et paysagère qui ne laisse pas indifférente, un cadre de travail et de vie remarquable, le tout conjugué à une démarche environnementale de premier plan.

La communauté de communes Entre Dore et Allier est adhérente à l'association nationale PALME qui réunit des acteurs qui placent le développement durable au cœur de l'aménagement de leurs parcs d'activités.



> **Laetitia BERTHON**
Chargée de mission économie
Communauté de communes
Entre Dore et Allier

Mise en place de la démarche PALME

- Constitution d'un comité PALME.
- Réalisation d'une étude de cohérence environnementale, économique, sociale sur le territoire d'activités.
- Concertation entre les acteurs concernés par le territoire sur les engagements à prendre et les actions à réaliser en fonction des enjeux qu'aura fait ressortir l'étude de cohérence.
- Élaboration d'un plan d'action constitutif de la charte.
- Le cas échéant, mise en place du SME.
- Signature de la charte par l'ensemble des membres du comité PALME.
- Réalisation du plan d'actions.
- Le cas échéant, articulation avec le SME.
- Audit en blanc du SME.
- Audit de certification ISO 14001 du SME par un organisme certificateur.
- Audit périodique de suivi pour une mise en conformité.

Le parc **Aliénor d'Aquitaine** à Poitiers en démarche PALME



Le parc d'activités éco-industriel Aliénor d'Aquitaine situé au nord de Poitiers, d'une surface totale de deux cent hectares dont cent cinquante sont dédiés à l'accueil d'activités économiques fait l'objet d'une démarche PALME.

Portée par la société d'équipement du Poitou pour la collectivité Grand Poitiers communauté urbaine et accompagnée par PALME, la charte sera signée en 2020.



> **Marielle CURTELIN**
Responsable de projets
Société d'équipement du Poitou

Historique



1993

Émergence d'une réflexion autour de la **création d'une zone d'activités** dite « environnementale ». (Ville de Chalon-sur-Saône).

1997

17 septembre. Création de l'association nationale PALME.
(Jean-Marie FRANÇOIS président fondateur, maire d'Outreau, conseiller régional Nord-Pas-de-Calais, vice président de la communauté d'agglomération du Boulonnais).

1998

Le Syndival (**syndicat d'aménagement de parcs d'activités de l'agglomération du Boulonnais**) est le **premier en Europe à être certifié ISO 14001** pour le parc paysager d'activités de Landacres.

2002

Première université PALME à Boulogne-sur-Mer.
Professionnalisation de l'association.

2004

Développement d'une **mission régionale Nord-Pas-de-Calais**

2006

Création des premières assises nationales des parcs d'activités certifiés ISO 14001 sur le site du parc des industries Artois-Flandres à Douvrin.

2007

Alain FOUSSERET élu 2^{ème} président de PALME. (vice-président du conseil régional de Franche-Comté).
Création et entrée dans le programme européen REGAIN avec nos adhérents du bureau économique de la province de Namur (Belgique).



2021

« **Le monde qui vient !** »
Quelles nouvelles orientations pour les parcs d'activités dans une société en métamorphose ?

2020

Lancement de PALME Éditions

2018

Lancement du réseau **PALME Romandie** sous l'égide de l'association **Ecoparc** basée à Neuchâtel.

2016

PALME fête ses 20 ans...

Christophe Machard (président d'honneur de Roissy Entreprises), élu 4^{ème} président de PALME.

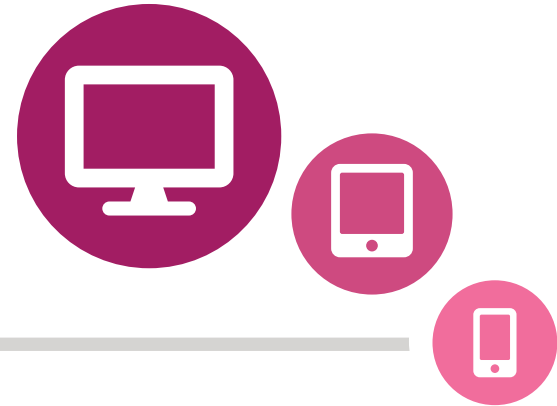
2013

Création de PALME Québec.
Joël MONTI, président fondateur.

2010

Développement d'une **nouvelle interface internet et développement des outils de communication dématérialisés.** Création du poste de webmaster.

I nternet



Rendez-vous sur

www.**palme – asso**.eu |



tout simplement !



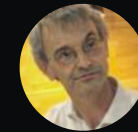
> **Quentin GIANELLA**
Webmaster
Responsable de projets multimédias
Association PALME

Joker

PALME la Revue



« Aujourd'hui et encore plus demain, il va y avoir de grandes différences, des discriminations nettes entre les parcs d'activités. On peut penser que la plupart seront acquis à la notion de développement durable telle qu'elle s'est développée depuis une vingtaine d'années, et appliqueront la réglementation en vigueur en matière d'environnement. Mais il s'agit désormais de bien plus que cela ! Car les normes, qui proviennent des institutions de la civilisation rationnelle et technique, ne savent pas vraiment prendre en compte le souci, le service de la Vie, de toute vie. »*



> **Olivier FRÉROT**
Philosophe

* In « Quelles métamorphoses pour les parcs d'activités dans une société en métamorphose ? »
PALME n°1. 2021. editions.palme-asso.eu

Kaléidoscope

PALME : adhérents

FRANCE MÉTROPOLITAINE

ANTILLES GUADELOUPE & MARTINIQUE

WALLONIE

QUÉBEC

SUISSE

Land art & parcs d'activités

**PALME mon parc
c'est pas du bidon**

> **Gérard BENOIT À LA GUILLAUME** ©

Photographe - artiste



Suggérer plus que montrer, surprendre, interroger, amuser, voici sa pratique « arty » de la photographie brute de plaisir. Le bidon écarté de sa fonction première, véritable acteur de Land art, dessine les contours d'une itinérance géopoétique.

www.bidonsansfrontieres.com

Zones industrielles, parcs d'activités, écoparcs, le territoire comme toile support de l'artiste, champ de composition, périmètre de performances... Surligner le paysage, souligner l'architecture et par un regard neuf sur le quotidien, réinventer l'espace-temps du site pour mieux l'approprier... Osez !



Mon parc, c'est pas du bidon



Making-Of

Porteuses, porteurs de bidons

Le temps de l'installation est aussi un temps majeur d'animation sur le territoire. Curieuse rencontre que celle du bidon avec sa porteuse ou son porteur.

Au fil des heures la fatigue gagne, l'objet métallique et froid s'efface progressivement, transformation, personification. Singulière création sociale pour aller à la rencontre de l'autre, de tous les acteurs du parc d'activités... interrogations, questionnement des salariés, des chefs d'entreprises, peur parfois, curiosité. Ici, le bidon comme...

... agitateur de tendresse



Normes



Les parcs d'activités BARJANE, un engagement RSE

Certifié ISO 14001, labellisé LUCIE (norme ISO 26000) et membre du « UN » Global compact, BARJANE place le développement durable au cœur de sa stratégie.

Les bâtiments sont développés dans des démarches HQE ou BREEAM afin d'être performants au niveau énergétique, et d'apporter un confort aux usagers. L'installation de centrales solaires en toiture permet de produire une énergie propre.

Des actions en faveur du développement de la biodiversité sont également mises en place sur les sites BARJANE. Ainsi, sur le parc des Brèguières (83), outre le traitement alternatif des eaux pluviales permettant de créer des bassins naturels, une partie des espaces verts a été classée en refuge LPO® et un rucher didactique a été installé.

Afin de sensibiliser petits et grands aux enjeux du développement durable, des visites de sites sont régulièrement organisées avec les écoles des communes voisines, et un sentier de la biodiversité avec des bornes explicatives ludiques et des refuges pour la faune a été réalisé sur le parc Saint Charles (13).



Léo BARLATIER
Président
Groupe Barjane

www.barjane.com



ISO 14001 - Une démarche stratégique ou un outil de marketing territorial



O les Outre-Mer

Guadeloupe
Martinique



La SEMAG a très tôt vu en Palme un partenaire incontournable de sa politique environnementale au service des actions qu'elle mène sur le territoire de la Guadeloupe et de la Martinique.

Le parc d'activités La Providence, certifié ISO 14001 depuis 2003 – une première en Outre-Mer – et lauréat national des trophées des EPL 2018 en est le fer de lance.



> **Gérald NEGRAUD**
Directeur de la valorisation du patrimoine
SEMAG

www.semag.fr

Notre adhésion à PALME en 2017, s'inscrit dans le cadre général de nos compétences communautaires sur les zones d'activités, à savoir l'entretien, l'aménagement, l'animation et la gestion des zones d'activités industrielle, tertiaire, artisanale, touristique, portuaire ou aéroportuaire existantes.

PALME nous épaula notamment sur un programme de requalification des zones d'activités de Petit-Pérou et de Dugazon de Bourgogne.



> **Éric JALTON**
Président
Communauté d'agglomération CAP
Excellence

www.capexcellence.net

L'ASL (Association Syndicale Libre) du parc d'activités La Providence, créée en 2007, regroupe l'ensemble des propriétaires de terrains situés dans la ZAC (Zone d'Aménagement Concerté) de Dothémare aux Abymes.

Première zone d'activités certifiée ISO 14001 DD des DOM, l'association du parc d'activités La Providence, est fortement ancrée dans une logique de haute qualité environnementale et de développement durable. Le site pilote CAF a été certifié GR SIS (Gestion du Risque SISmique) qui est un référentiel qui vise à sauver des vies en cas de séisme. L'association se veut force de propositions innovantes avec la mise à jour du site internet intégrant un plan interactif du parc... Dans le cadre de la transition énergétique, le PDIE (Plan de Déplacement Inter-Entreprise), souhaitant participer au travers d'actions à l'économie de l'énergie, œuvre pour la mise en place de solutions en vue d'optimiser le déplacement des salariés et clients de la zone, voir du département. L'ASL La Providence mène une action novatrice sur le territoire de Guadeloupe et peut être de France consistant à l'implantation de bornes électriques à énergie solaire sur les quatre-vingt-dix hectares du parc avec cent quinze ombrières soient deux cent trente prises pour alimenter les véhicules électriques.

Le parc placé au centre de la Guadeloupe est un réel lieu d'attractivité du fait des différents organismes et entreprises qui y sont implantés et un parc exemplaire en matière énergétique.



> **Annick MINATCHY-CELMA**
Présidente
ASL La Providence

www.parc-la-providence.com

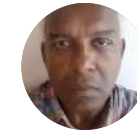
La CAESM (Communauté d'Agglomération de l'Espace Sud Martinique) est depuis le 1^{er} janvier 2017 compétente pour la création, la gestion, l'entretien et l'aménagement des zones d'activités économiques publiques de son territoire.

Elle a rejoint PALME pour l'expertise nationale et internationale de son réseau.



> **Eugène LARCHER**
Président
Communauté d'agglomération de
L'Espace Sud Martinique

www.espacesud.fr



> **Michel MARTY**
Président
FZAE Martinique

www.fzaemartinique.com



Les zones d'activités économiques sont loin de passer inaperçues dans le paysage insulaire.

Des toutes premières créées par la CCI Martinique dans les années 60-70, elles se sont multipliées jusqu'à atteindre le chiffre de soixante dix. De leur état dépendent en partie les conditions d'exercice de milliers d'artisans, industriels, commerçants et prestataires de services, de travail de dizaines de milliers de salariés, de consommation de centaines de milliers de clients. Or, il est souvent à déplorer une vétusté des infrastructures et des dysfonctionnements organisationnels, aux impacts environnementaux non négligeables.

Le diagnostic est ainsi établi, d'un mauvais état de la plupart de ces espaces, et subséquemment d'une dégradation des conditions d'activité et de nos paysages.

La compagnie consulaire que j'ai l'honneur de présider s'est donnée comme ambition de relever le défi de la réhabilitation des ZAE. Se pose toutefois la question du « comment ? ».

Élaboré avec l'expertise de l'association nationale PALME, dont la CCIM est devenue membre en 2013, le guide de référence que nous avons élaboré a pour vocation d'apporter de la méthode aux chantiers à mener.



> **Philippe JOCK**
Président
CCI Martinique

www.martinique.cci.fr

Présidents



2016/2025

Christophe
MACHARD



> Au titre de
Roissy Entreprises



J'ai connu PALME en 2006, alors que j'étais président de l'association ROISSY ENTREPRISES, sur le pôle aéroportuaire Charles de Gaulle.

J'ai été séduit par les valeurs de l'association et notamment celle visant le « dialogue territorial » pour faire se rencontrer la parole des collectivités – élus et techniciens – avec celles des entreprises sur ce sujet fondamental que représente les zones d'activités économiques durable.

C'est avec fierté que je poursuis l'œuvre de mes prédécesseurs et prône des parcs d'activités en phase avec un humanisme profond.



2013/2016

Daniel
CUEFF



> Au titre du conseil régional de Bretagne

2006/2013

Alain
FOUSSERET



> Au titre du conseil régional de Franche-Comté

2006

Bertrand
HIBON



> Au titre de la chambre de commerce et d'industrie de Lille Métropole

1997/2006

Jean-Marie
FRANÇOIS

Président fondateur



> Au titre du Syndicat de la communauté d'agglomération du Boulonnais

Québec



> **Marie-Pier CÔTÉ**
Présidente de PALME Québec

Au printemps 2012 et 2013, l'association française PALME a conduit deux missions d'étude au Québec portant d'une part sur la gestion, l'animation et la promotion des parcs d'activités et d'autre part sur les questions d'écologie industrielle et d'économie circulaire.

En 2013 toujours, l'association française recevait une délégation de la corporation de développement économique de Victoriaville et sa Région.

La convivialité des échanges assortie au besoin de s'enrichir mutuellement de cultures différentes, ont officiellement donné naissance fin 2013 à PALME Québec.

Association à but non lucratif, de droit québécois, PALME Québec répond à des besoins naissants en Amérique du Nord au regard de trois objectifs : la création d'écoparcs d'activités, la requalification de parcs industriels existants, et la certification ISO 14001 des territoires d'activités.

La relation intime qui unit les deux associations PALME, conduit aujourd'hui les adhérents québécois et les adhérents français à signer des protocoles d'échange sous forme de lettre de mission économique, favorisant des dynamiques de collaboration entre collectivités et entreprises de part et d'autre de l'Atlantique.

 www.palme-quebec.com

LES ADHÉRENTS QUÉBÉCOIS

- > Corporation d'Initiative industrielle de Victoriaville
- > Innoparc Albatros - Ville de Saint-Eustache
- > Ville de Magog
- > Ville de Montréal, service du développement économique
- > Association des DG de Municipalités du Québec
- > PHD division développement stratégique
- > Association des DG de Municipalités Régionales de Comté du Québec
- > Association des professionnels en développement économique du Québec
- > Innovation et développement économique Trois-Rivières
- > Ville d'Amos
- > Promotion Saguenay
- > MRC d'Argenteuil, service de développement économique
- > Enviro-Accès
- > Développement Économique Pierre-De Saurel
- > Rousseau Lefebvre (Laval)



> De gauche à droite : **Marie-Pier CÔTÉ**, IDÉ St-Eustache et Présidente de PALME Québec, **Sylvain OUELLETTE**, projet ISO 14001, Technoparc de Montréal, **Normand ROUSSEAU**, directeur service de l'urbanisme et du développement économique, ville de St-Eustache, **Beatriz BARBERO**, membre de PALME France, chargée de projet ISO 14001 pour la ville de Montréal, **Vincent GUAY**, ex-directeur général de la corporation de développement économique de Victoriaville et sa région, siège social de PALME Québec, et **Christian BELLEMARE**, directeur général de la ville de St-Eustache et président de l'Association des DG de municipalités du Québec.

En bas de gauche à droite : **Suren ERKMAN**, président de Solutions for Industrial Ecosystems, Suisse, **Stéphane PIGEON**, Direction des terrains et des infrastructures industriels, MEIE, **Marie-Julie LAPERRIÈRE**, conseillère en développement durable en entreprise, MEI,

En haut de gauche à droite : **Maurice RICHARD**, PDG, Société Parc industriel et portuaire de Bécancour, **Danielle HÉBERT**, directrice administrative à la SPIPB, **Élodie PRIAN**, stagiaire au MEI en économie circulaire, **Christophe MACHARD**, président de PALME France, **Marie-Christine ROY**, conseillère en développement durable en entreprise, MEI, **Carole LECLERC**, conseillère en aménagement du territoire et urbanisme, MAMH, **Hugues DE BEAUPUY**, ex-directeur syndicat mixte du Parc Industriel de la Plaine de l'Ain, France.



> Équipe IDÉ Trois-Rivières, démarche ISO 14001 (territoire) : assises de gauche vers la droite :

Annick PRÉVOST, adjointe administrative ; **Beatriz BARBERO**, AITIA Conseil, Paris, **Audrey CASTONGUAY**, chargée de projets spéciaux, debout de gauche vers la droite : **Mario DE TILLY**, DG IDÉTR, **Marc-Alexandre ALLARD**, ing., coordonnateur, construction & immobilier. **Réal PATRY**, Palme Québec, **David BERTHELOT**, directeur du développement et prospection, **Antoine CHENAÏL**, Enviro-Accès et **Mario THIBODEAU**, CPA, CA Contrôleur financier IDÉTR.

Division développement du territoire de la Direction de la mise en valeur des pôles économiques, Service du développement économique devient le premier organisme du Canada à obtenir une certification ISO 14001 (territoire) pour un parc industriel.

Paul LEDUC, responsable du SME implanté au Technoparc Montréal (TM) et commissaire au développement économique, **Beatriz BARBERO**, consultante, AITIA Conseil (Paris) et **Réal PATRY**, directeur exécutif, PALME Québec, qui ont assuré l'encadrement technique de la démarche ISO 14001 (territoire).



> Colloque de PALME Québec Ville de Montréal, arrondissement St-Laurent.



Romandie



> **Leila PAMINGLE**
Directrice
Association Ecoparc

L'association Ecoparc, basée à Neuchâtel en Suisse, a pour vocation de faciliter l'essor de projets urbains et d'entreprises qui intègrent les principes du développement durable.

Elle est apolitique et sans but lucratif. Pensée comme un carrefour d'information, l'association propose un regard pertinent et ses activités permettent des réflexions et échanges privilégiés entre individus et organisations issus des milieux public, privé, académique et associatif.

En 2015, une première rencontre avec l'association PALME, a permis d'engager une réflexion autour d'un partenariat. En 2017, Ecoparc a rejoint la famille PALME et étend son réseau francophone avec la Suisse.

Séduite par la qualité de l'animation de ce réseau et la richesse des échanges vécus entre les membres adhérents, Ecoparc a pu compter sur

le soutien de l'office fédéral de l'aménagement du territoire, le réseau des villes de l'arc jurassien, le canton de Neuchâtel et la loterie romande pour monter ce projet, permettant ainsi à PALME Romandie de voir le jour.

L'animation du réseau PALME Romandie est assurée par l'association Ecoparc, représentée actuellement par un comité de onze membres élus et techniciens de Suisse Romande et dirigée par une équipe de quatre collaboratrices. Les principaux adhérents sont les villes, les cantons, les chambres de commerce et de l'industrie, les associations régionales et les associations d'entreprises.

PALME Romandie est très heureuse d'intégrer ce réseau international dynamique qui œuvre pour un développement économique durable des zones d'activités avec des valeurs et des ambitions communes !

www.palme-romandie.ch



< **Leila PAMINGLE**, présente l'association Ecoparc à Neuchâtel en Suisse et la dynamique PALME Romandie, aux adhérents de PALME, le 15 février 2018 au Palais du Luxembourg à Paris



> Intervention de **Suren ERKMAN**, *ex-co-président de l'association Ecoparc*, lors du lancement de PALME Romandie le 7 juin 2018 à l'université de Lausanne.



Ecoparc
Faubourg du Lac 5
CH - 2000 Neuchâtel
Tél. + 41 32 721 11 74
info@palme-romandie.ch
www.palme-romandie.ch

Sourires

Sourires d'adhérents
PALME



Territoires & agriculture

PALME : agriculture urbaine, péri-urbaine & Emploi



IMAGINE Inclusive Market Agriculture Incubator in North-west Europe

IMAGINE est un projet INTERREG Europe du Nord-Ouest qui vise à lutter contre le chômage des jeunes en fournissant des perspectives d'emploi dans le secteur du maraîchage. Il s'adresse spécifiquement aux jeunes (15-34 ans) NEETS – non scolarisés, sans emploi et sans formation - des régions urbaines et péri-urbaines de l'Europe du Nord-Ouest.

Dans ces régions, le maraîchage, l'agriculture urbaine et les circuits courts alimentaires sont en forte croissance et nécessitent beaucoup de main d'œuvre. Pourtant, le secteur se heurte à de multiples barrières pour développer pleinement son potentiel dont par exemple, le manque d'accès aux terres et la faible autonomisation des jeunes.

Dans ce contexte, IMAGINE propose aux organisations et collectivités locales de contribuer à résorber ces carences en facilitant gratuitement l'accès à leurs hectares de terres dormantes et en impliquant les jeunes à travers une méthodologie de co-production.

www.imagine-future.eu



Les objectifs

Tout d'abord, le projet vise à élaborer une méthodologie novatrice basée sur une approche de co-production, permettant de répondre plus efficacement aux besoins des jeunes. Celle-ci implique fortement les participants et renforce leurs aptitudes, leurs compétences et leurs talents.

Ensuite, cette méthodologie est testée et évaluée dans trois modèles d'incubation sociale, impliquant de manière différenciée des acteurs publics et privés :

- Le modèle *Social Governance*, appliqué dans le comté du Surrey (Royaume-Uni) et à Paris.
- Le modèle *Social Land Management*, appliqué à Namur (Belgique) et à Moussy-le-Neuf (France).
- Le modèle *Social Enterprise*, appliqué à Eindhoven (Pays-Bas) et au Luxembourg.

L'incubation signifie que les acteurs ayant des connaissances et des compétences complémentaires collaborent afin de favoriser l'émergence du processus d'innovation sociale. À travers les six projets pilotes, IMAGINE combine l'expertise



et le savoir-faire des collectivités locales, des services sociaux, des services d'aide à l'emploi, des entreprises de maraîchage, etc.

Une série d'outils sont développés grâce à l'expertise acquise. Ceux-ci permettront aux organisations intéressées de dupliquer le modèle d'IMAGINE en l'adaptant à leur propre contexte.

Pour finir, un réseau transnational autour des questions d'innovation sociale dans le secteur du maraîchage urbain et péri-urbain permettra de maximiser l'effet multiplicateur et de fournir des recommandations aux différents niveaux politiques.

Les Partenaires



Comment participer ?

Nous souhaitons faire grandir le réseau IMAGINE afin qu'un maximum d'organisations puissent adapter ce modèle sur leur territoire.

Si vous êtes intéressés, nous serions ravis d'échanger avec vous. N'hésitez pas à nous contacter pour plus d'informations.

Contact

> **Sabrina ALFANO**
Coordinatrice du projet IMAGINE
Tél. : +32 81 71 82 65
sal@bep.be

U niversité

**Réinventer
le parc d'activités !**



Événement majeur de prospective, la 6^{ème} Université PALME s'est tenue en novembre 2017.

Accueillis par notre adhérent NOVEOS, sur son site, parc d'affaires Paris Sud-Ouest, intervenants et participants ont initié une réflexion autour de la nouvelle économie et de son impact sur l'aménagement du territoire...

Retour en images et en vidéo !



Rétrospective
6^{ème} Université
PALME - NOVEOS

Nos 6 Universités

- 2002 Boulogne-sur-Mer
- 2004 Savoie Technolac
- 2005 Belfort
- 2011 Lorient
- 2016 Drummondville - Québec
- 2017 Noveos - Grand Paris



Vidéos

Illustration de la vie de l'association et quelques uns de nos thèmes de travail par l'image.

Bon visionnage !

CLAP PALME



Gestion et animation des parcs d'activités



Le « concept parc »



Espaces paysagers et biodiversité

PALME, l'expérience partagée



PROJET DE SCHEMA D'AMENAGEMENT

PARCS D'ACTIVITÉS

AMÉNAGEMENT GESTION ANIMATION

REQUALIFICATION



Les nouveaux adhérents se présentent

La mobilité sur Savoie Technolac



Wallonie : adhésion collective des opérateurs de développement économique



Retrouvez toutes nos vidéos sur : www.palme-asso.eu/videos

Wallonie



> **Isabelle QUOILIN**

Directrice générale au service public de Wallonie
Direction générale de l'Économie, de l'Emploi et de la Recherche

La Wallonie est très fière, avec l'ensemble de ses opérateurs de développement économique, d'étendre son implication dans la dynamique PALME.

La Wallonie amorce un changement de législation, afin de promouvoir l'éclosion de parcs d'activités économiques qui doivent devenir des outils favorisant la transition écologique et numérique et offrir des terrains adéquatement situés qui soient opportunément équipés pour le développement des entreprises et de l'emploi.

Cette réforme va permettre d'évoluer vers une remise à niveau des anciens sites et mettre à disposition des entreprises une nouvelle génération de Parcs.

Pour bénéficier de l'intervention publique, les opérateurs ont l'obligation de mettre en œuvre des équipements éco-performants de haute qualité, d'appliquer des clauses sociales et environnementales dans leurs marchés, de réaliser une charte urbanistique et environnementale, de privilégier une mutualisation des services, de favoriser les synergies et d'intégrer la dimension numérique.

Par l'adhésion collective à la démarche développée par l'association Palme depuis vingt ans, les opérateurs wallons bénéficient de la force d'un réseau fort d'expériences avec lequel ils pourront partager et développer des synergies.

spw.wallonie.be

Nous sommes adhérents à PALME depuis 2005.

Au BEP, nous partons du principe que notre organisation doit évoluer et que cette évolution doit passer par du benchmarking.

Il nous semble nécessaire d'aller voir ce qui se passe ailleurs, et ce qui nous semble pertinent chez les autres, de voir comment l'appliquer à notre propre territoire. Ensuite nous étions convaincus que les parcs d'activités allaient évoluer et que nous ne pouvions plus nous considérer comme de simples aménageurs ou de simples « vendeurs » de foncier.

Relever la tête et regarder l'horizon. Prendre du recul. Prendre de la hauteur. Voilà autant d'objectifs qui nous poussent à adhérer à un réseau international d'experts. PALME, c'est prendre le temps de la réflexion et du partage avec ses alter ego qui vivent les mêmes malheurs et bonheurs dans leur passion du développement de leur territoire.

Lorsqu'on participe à une rencontre PALME, on se retrouve tout à coup projeté hors du temps, hors du quotidien, hors des contraintes. Avec PALME, on (re)dessine. On (re)compose. On (ré)invente. On rêve. Une parenthèse pour un retour à l'essentiel, un sens retrouvé au travail. Un espace de respiration pour l'inspiration ! Du rêve à la pratique, les aménageurs sont là pour créer. Et pour créer, il faut être inspiré.

En nous ouvrant au réseau et en y participant, nous avons trouvé au sein de PALME, chez les membres de l'association, une palette riche de réponses à nos questions.



> **Renaud DEGUELDRÉ**

Directeur général
Bureau économique de la province de Namur

www.bep.be

Imprégnée par PALME et soucieuse de l'intégration environnementale des aéroports, la SOWAER (SOCIÉTÉ Wallone des AERoports) développe des parcs d'activités résolument durables et innovants.

PALME est une histoire d'hommes et de femmes. Animer un réseau au-delà des frontières est une gageure. Si PALME est une réussite, on le doit à toutes les personnes qui se sont prêtées volontairement aux échanges et aux relations amicales qui en sont nées. Merci à eux !



> **Thibaut DE VILLENFAGNE**

Directeur général
SOWAER S.A.

www.sowaer.be



Wallonie

ADHÉSION COLLECTIVE WALLONIE

Typologie des adhérents

Le gouvernement wallon

- ▶ Cabinet du ministre en charge des parcs d'activités
- ▶ SPW - Service public de Wallonie, direction générale de l'Économie, de l'Emploi et de la Recherche

8 intercommunales de développement économique

- ▶ BEP. Bureau économique de la province de Namur (Namur)
- ▶ In IBW. Intercommunale du Brabant wallon (Nivelles)
- ▶ IDEA. Intercommunale de développement économique et d'aménagement des régions de Mons-Borinage et du Centre (Mons)
- ▶ IDETA. Agence de développement territorial (Tournai)
- ▶ IDELUX. Intercommunale pour le développement économique durable de la province de Luxembourg (Arlon)
- ▶ IEG. Intercommunale d'étude et de gestion (Mouscron)
- ▶ IGRETEC. Intercommunale pour la gestion et la réalisation d'études techniques et économiques (Charleroi)
- ▶ SPI. Agence de développement de la province de Liège (Liège)

Sociétés et associations

- ▶ SOWAER. Société wallonne des aéroports (Namur)
- ▶ SOFINPRO. Société de financement de projets structurants de l'est du Brabant wallon, filiale du groupe Nivelinvest (Nivelles)
- ▶ UWE. Union wallonne des entreprises (Louvain-la-Neuve)

X, Y, Z générations

« Les générations X, Y, Z, sont parmi nous ! »

« Elles ont en commun d'avoir à assurer tour à tour la continuité et la redéfinition de notre monde et de ses usages. Elles représentent les différentes charnières d'un siècle en pleine mutation technologique.

Dans ce mouvement expansif, la nouvelle économie obligera-t-elle les territoires à se réinventer ? »



> **Jean-Jacques DUCHÊNE**
Président de Noubacca, France
Fondateur de « Un territoire nouveau pour la nouvelle économie »

Dès qu'on lève les yeux du guidon de nos parcs sur une ligne d'horizon à moyen terme et qu'on entend enfin ce que nous dit tous les jours la presse sur la nouvelle économie – ces mutations technologiques, énergétiques, génétiques, environnementales ou sociétales – on s'aperçoit qu'on a déjà les deux pieds dedans.

Mais pas encore devant !

Cette nouvelle économie, c'est une transformation radicale de tous nos modèles et systèmes par la généralisation du numérique en mode accéléré.

Car au fond, c'est ça le gros problème.

On a eu soixante-dix ans pour s'adapter au pétrole. On n'en aurait désormais moins de dix pour s'immerger dans le numérique et la disruption. Ceux qui sont nés du baby-boom de l'après-guerre sont souvent mal à l'aise avec ça jusqu'à en faire l'impasse. Ouf – pour eux ! Ils s'en vont maintenant faire la java et laissent aux commandes les X et les Y.

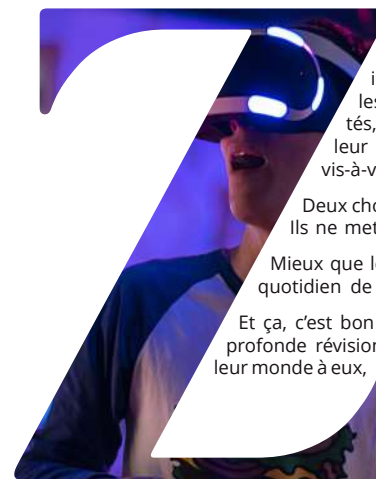
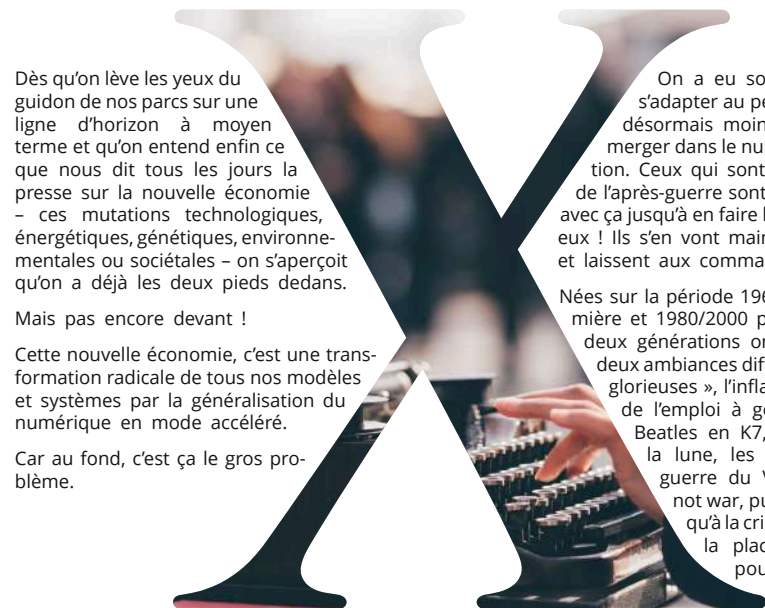
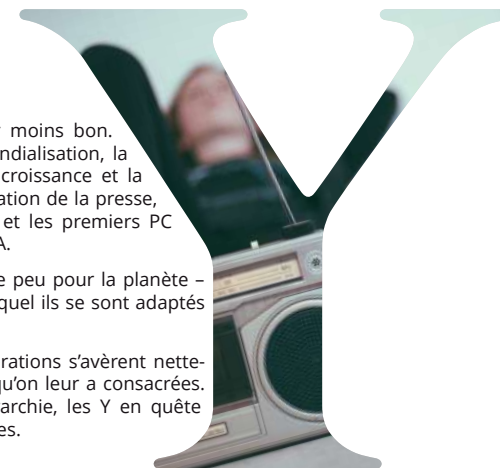
Nées sur la période 1960/1980 pour la première et 1980/2000 pour la seconde, ces deux générations ont été forgées dans deux ambiances différentes. Les « trente glorieuses », l'inflation à deux chiffres, de l'emploi à gogo, du rock et les Beatles en K7, le cinémascope et la lune, les Grands Travaux, la guerre du Vietnam, make love not war, puis celle du Golfe jusqu'à la crise du pétrole laissant la place aux idées. Voilà pour les X.

PALME carte blanche à Jean-Jacques Duchêne

Pour les Y du coup, ça a commencé à sentir moins bon. L'incertitude a émergé avec le début de la mondialisation, la dislocation de l'URSS, le ralentissement de la croissance et la fin de l'inflation, la TV en couleurs et la libéralisation de la presse, le réveil de la Chine et le low-cost, le minitel et les premiers PC à disquette à la maison, la pandémie du SIDA.

Un environnement – dont on se souciait encore peu pour la planète – moins stable, un avenir de plus en plus flou auquel ils se sont adaptés en se recâblant le cerveau.

Au total, les comportements de ces deux générations s'avèrent nettement différents selon les nombreuses études qu'on leur a consacrées. Les X très attachés à leur emploi et à la hiérarchie, les Y en quête de qualité de vie, moins fidèles et très mobiles.



Et puis il y a les Z, ces Aliens. Ceux du début du 3^e millénaire, incapables de vivre sans le numérique et parfaitement à l'aise avec les nouvelles technologies. Multi-identitaires, débrouillards et connectés, ils misent plus sur leurs réseaux que sur les études pour réussir leur vie. Transparents mais indépendants, entreprenants mais défiants vis-à-vis de l'entreprise, ce sont pourtant les patrons de demain matin.

Deux choses sont au centre de leurs préoccupations : les batteries et Internet. Ils ne mettront pas les pieds sur un territoire qui ne saurait leur fournir ça !

Mieux que leurs aînés, ils acquièrent la fibre environnementale par côtoiement quotidien de la préoccupation collective.

Et ça, c'est bon pour PALME ! Nul doute qu'ils seront les artisans pro-actifs d'une profonde révision des usages comme de l'organisation de leur cadre de vie. Dans leur monde à eux, la Data Libre sera la clé première de leur territoire.



Association nationale
pour la qualité environnementale
et le développement durable
des territoires d'activités

CONTACT

Association PALME

1, cours Louis Leprince-Ringuet
25200 MONTBÉLIARD - France

- Tél : +33 (0)3 81 31 26 90
- contact@palme-asso.eu
- www.palme-asso.eu

Édition imprimée : janvier 2020

Mise à jour en cours : mars 2024

Association PALME © 2024